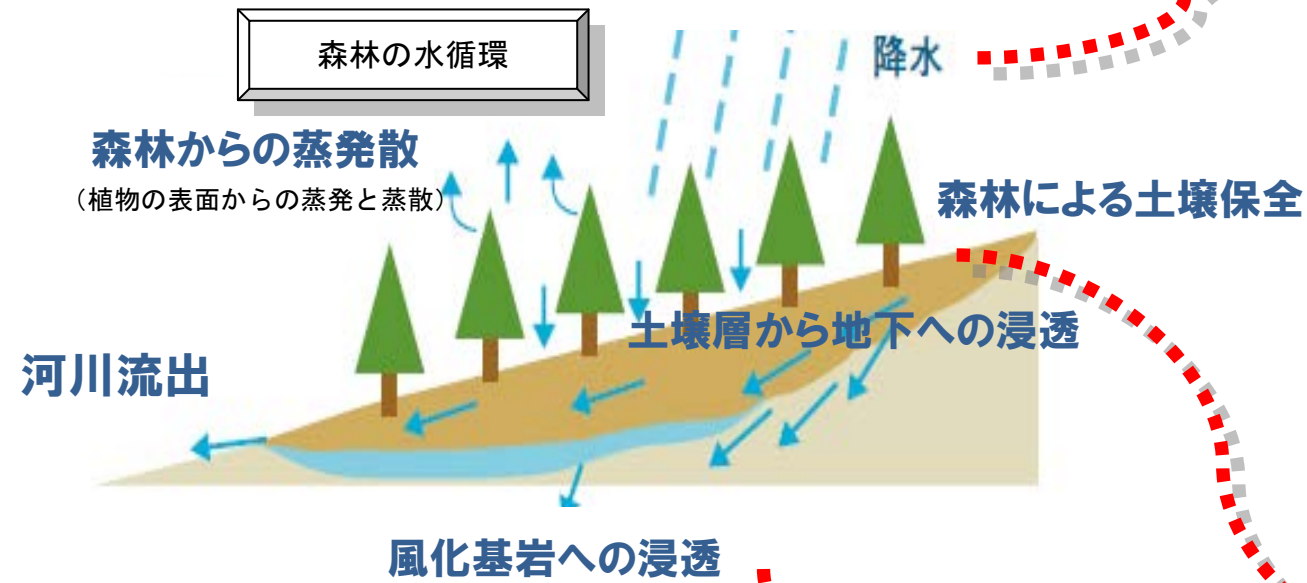


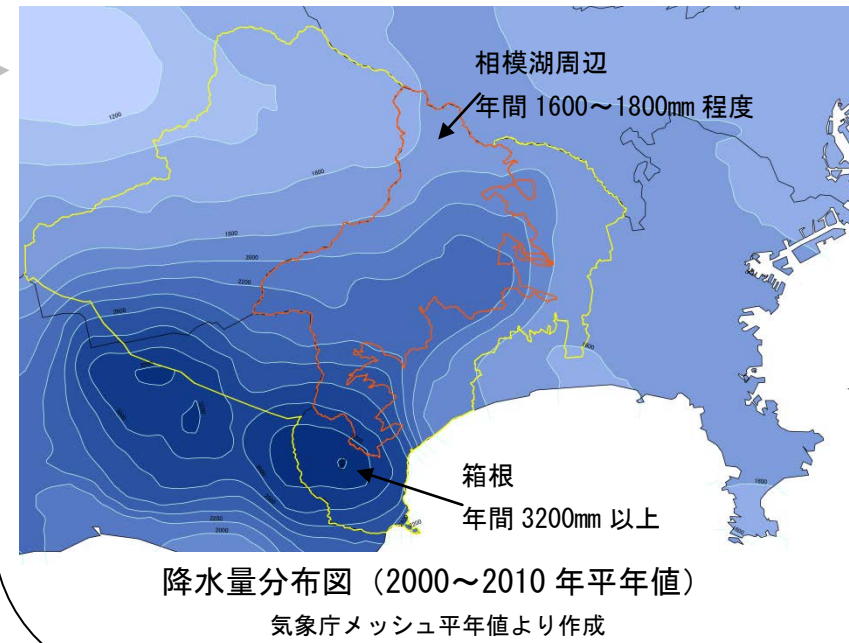
# 森林管理と水源かん養機能のかかわり

水源地域の大部分は森林に覆われた山地です。通常、山地に降った雨は、森林(土壌も含む森林生態系全体)を経由していったん地中に浸透し、河川に流出します。森林からの水の流出には、①降雨、②地質等の地下の状態、③森林の状態の3つが関係します。森林の状態については、特に土壌の保全が重要です。



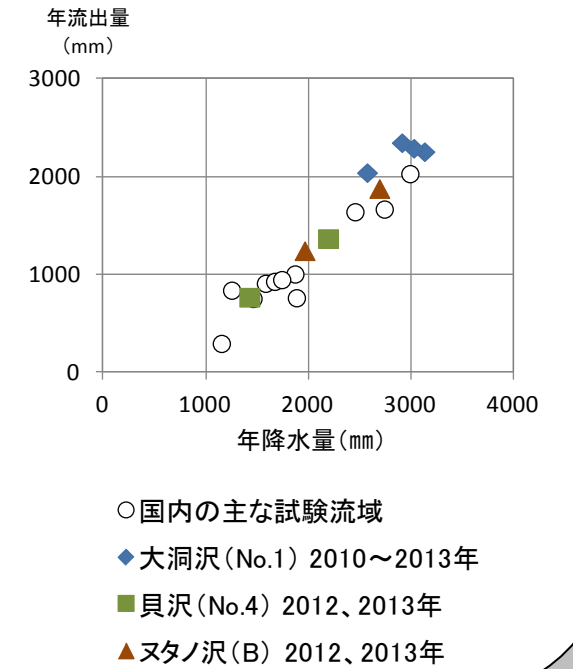
## ～水源地域の降水量～

年間降水量は、箱根では3200mmを超える一方、相模湖周辺では1600～1800mm程度であり、地域によって約2倍の差があります。



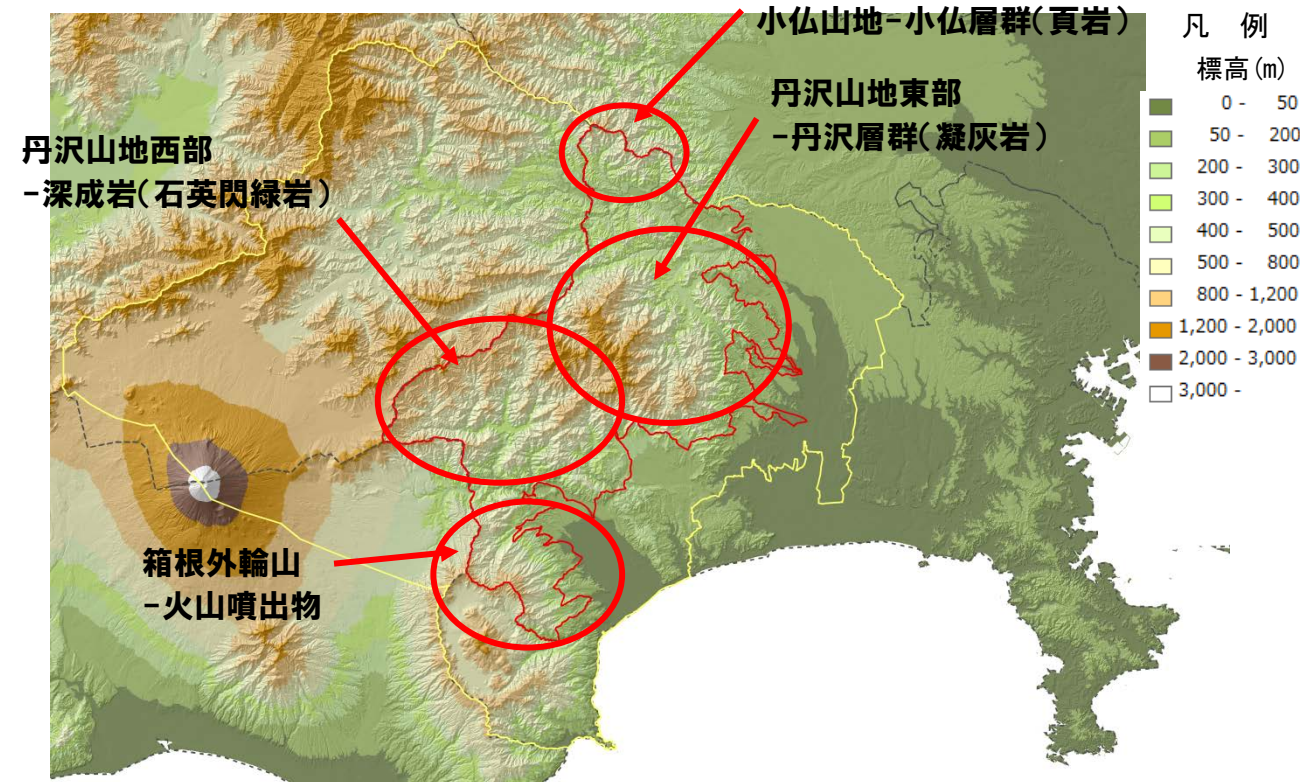
## ～年間の降水量と流出量～

森林流域から流出する水の量は、大きくは降水量に対応しています。



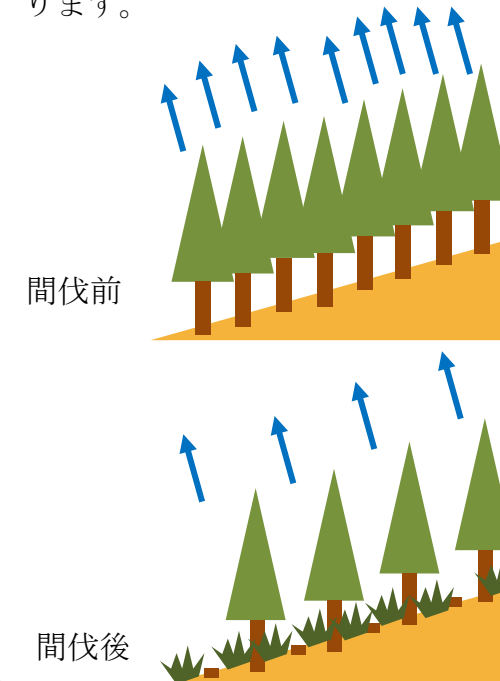
## ～水源地域の山地と地質～

水源地域には、丹沢山地、小仏山地、箱根山地などいくつかの山地があります。これらの山地は、それぞれ成り立ちが異なるために地質が異なり、水の浸透しやすさや保水性も異なります。



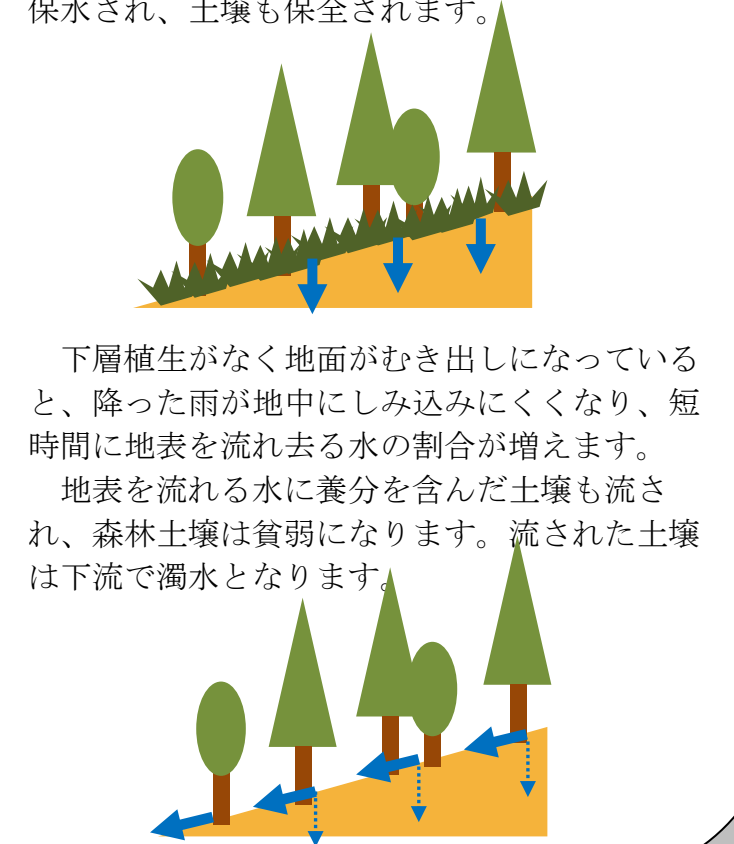
## ～森林からの蒸発散～

樹木は根から水を吸い上げて、葉から大気中に水蒸気を放出しています。(これを蒸散作用といいます。) たとえば人工林で間伐をして樹木の本数が減ると、森林全体の水蒸気の放出量が減ります。



## ～森林による土壌保全と土壌層での水の浸透～

地表面が下層植生や落葉で覆われていれば、降った雨も地中にしみ込みやすくなり、地下に保水され、土壌も保全されます。



下層植生がなく地面がむき出しになっていると、降った雨が地中にしみ込みにくくなり、短時間に地表を流れ去る水の割合が増えます。地表を流れる水に養分を含んだ土壌も流され、森林土壌は貧弱になります。流された土壌は下流で濁水となります。